

1 jaar
RTJ punt
Oktober 2017 t.e.m. september 2018

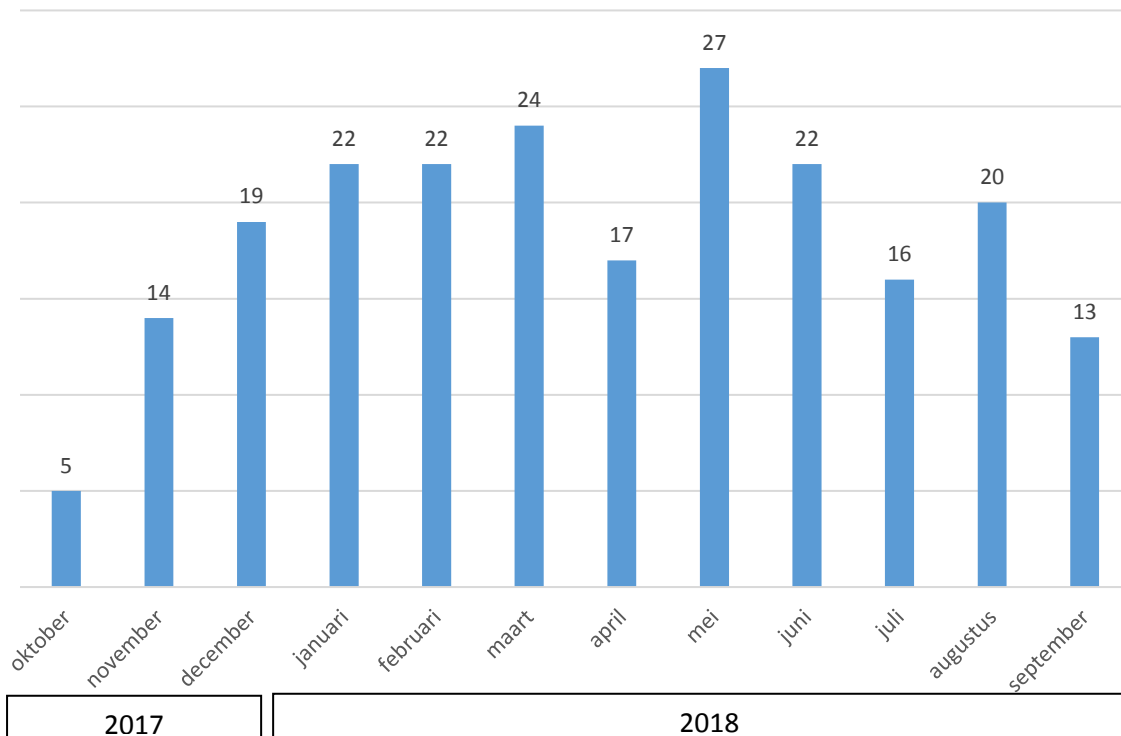
Inleiding

Met de steun van het IROJ – Limburg werd het RTJ – punt opgericht.

- Iedereen¹ (burgers, privé therapeuten, Brede Instap organisaties, scholen,...) kan er terecht voor informatie, consultatie, coaching of een hulpverzoek m.b.t. (opvoedings)bezorgdheid t.a.v. een kind / jongere & diens context.
- Indien aangewezen doet het RTJ – punt beroep op een groeiend netwerk van specifieke diensten (bv. ACT, CPL-18,...) en RTJ aanbieders (bv. CKG, CB BJB,...).

Na één werkjaar belichten we graag enkele cijfers en poneren we concrete doelstellingen / uitdagingen voor de toekomst (2019).

1 Aantal trajecten gespreid over het jaar (oktober 2017 – september 2018)



In totaal tellen we 221 trajecten. We spreken bewust over 'trajecten'. Niet zelden volgen er na een eerste oproep immers meerdere contacten.

¹ Met exceptie van OSD o.b.v. specifieke afspraken.

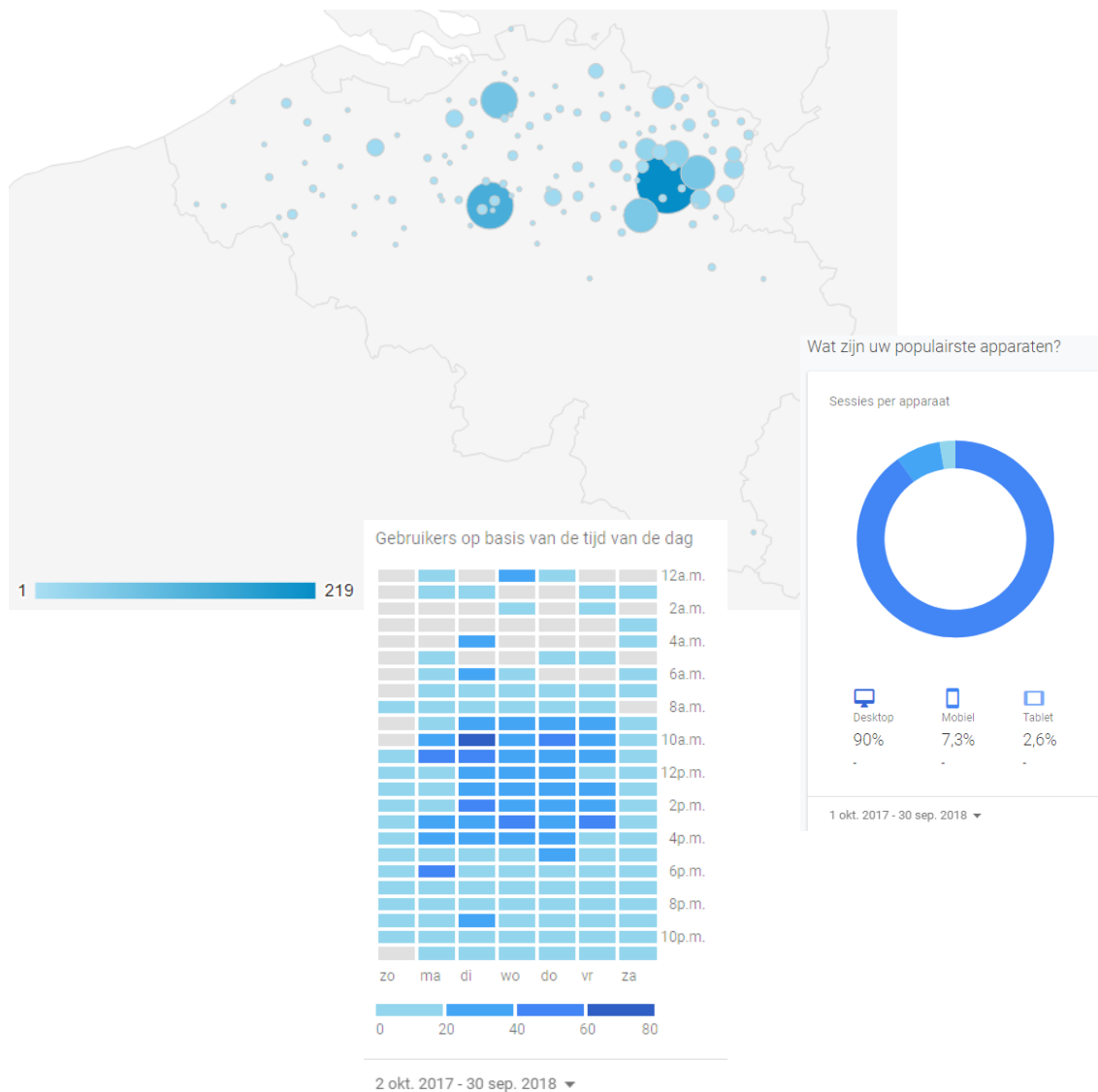
Per maand zijn er gemiddeld 18 trajecten.

- We zien een rustige start van het RTJ – punt (oktober en november 2017).
- In april – juli en september zien we het minste trajecten. Paas -& zomerverlof zijn de oorzakelijke verbanden. Augustus is dan weer de vreemde eend in de bijt.

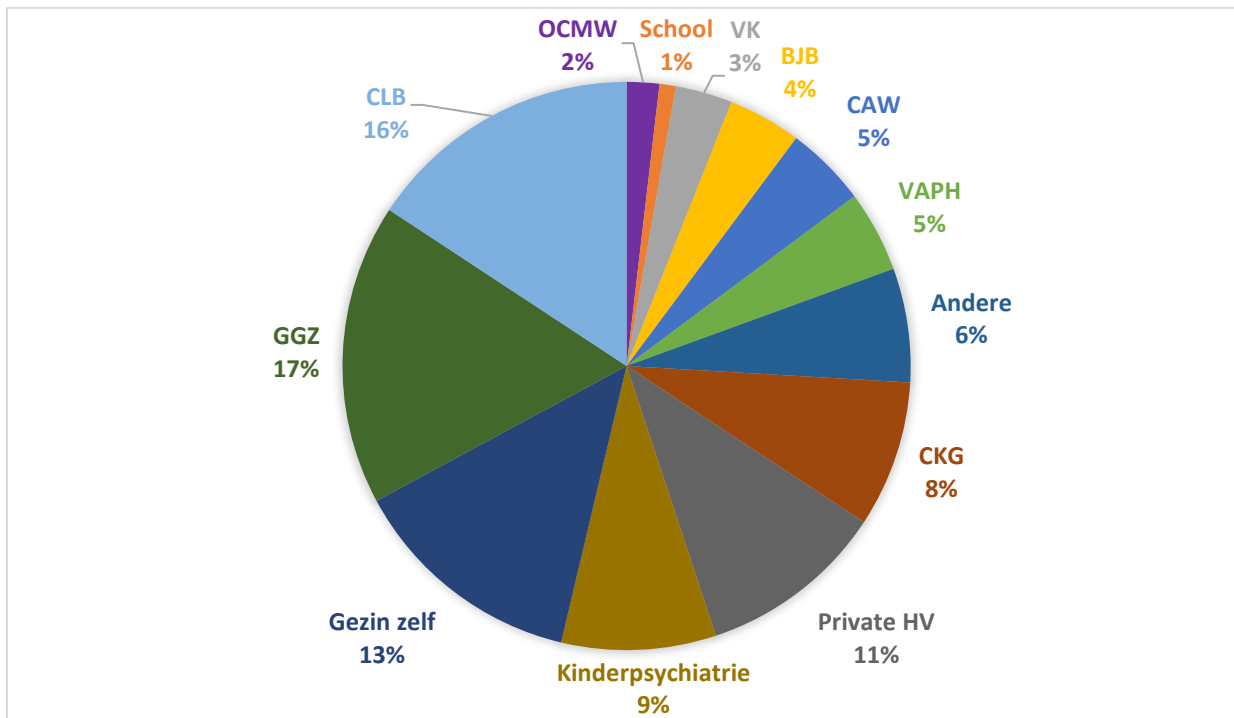
Er gebeurde nog geen brede bekendmaking.

Wel werd een website gelanceerd: www.rtjlimburg.be. We zien volgende bezoekers informatie:

- Gemiddeld tellen we ongeveer 150 bezoekers per maand.
- We zien 15% terugkerende bezoekers en 85% nieuwe bezoekers.
- Gemiddeld worden een drie tal pagina's bezocht per sessie.
- Een bezoekje aan de website duurt gemiddeld 2.5 minuten.



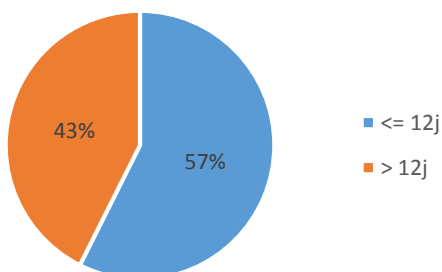
2 Wie doet beroep op het RTJ punt?



We zien een grote diversiteit bij de inbellers. De restcategorie 'andere' vult het spectrum verder aan: ziekenhuizen, politie, familierechter, pleegzorg, SDJ, O CJ, vrijwilliger uitdeling voedselpakket e.d..

- Vanuit brede geestelijke gezondheid zien we een grote instroom: GGZ (17%), Kinderpsychiatrie (9%) en private hulpverlener (11%).
- Het CLB is verantwoordelijk voor 16% van de instroom.
- 13% Van de trajecten worden gestart door gezinnen zelf. Dit is uiteraard bijzonder krachtig.

3 Leeftijd



We zien iets meer inkomende zorgen m.b.t. <12 jarigen. De verhouding is vrij stabiel en het verschil niet groot.

4 Trajectuitkomsten

Vervolg 2018	Totaal		Totaal			
			met PH-coaching		zonder PH-coaching	
WachtlIJst contextbegeleiding BJB	66	30%	7		59	
WachtlIJst contextbegeleiding BJB + andere hulpverlening	4	1.8%	0		4	
Module Positieve Heroriëntering	14	6.4%	13		1	
Dagbegeleiding in groep	1	0.5%	0		1	
CKG – werking	10	4.5%	2		8	
CPL-18	6	2.7%	5		1	
Aanmelder kan verder met advies	98	44.5%	56		42	
Informatieve vraag	21	9.6%	0		21	
Totaal	220	100%	83	38%	137	62%

Het RTJ – punt werd gemandateerd voor het leeuwendeel van de Limburgse contextbegeleidingsmodules BJB t.v.v. Brede Instap +. We zien dat bij een derde (66+4) van de trajecten de hulpverzoeker een goede inschatting maakt met het thuisbegeleidingsaanbod. Slechts in zeven trajecten gebeurde nog een actieve coaching. Bij vier trajecten was er meer nodig dan enkel thuisbegeleiding.

Ruim de helft van de inbellers hebben nood aan informatie (21) of eerder advies (98). De vragen komen voornamelijk vanuit GGZ, burger en CLB - hoek.

Elk traject wordt actief beluisterd naar coaching mogelijkheden (visie van Positieve Heroriëntering).

- We zien dat 38% van de trajecten baat hebben bij een PH coaching.
- Vooral adviesvragen worden versterkt door coaching (57%).

Bij 6% van de trajecten sluit een module PH aan op het hulpverzoek.

Er is zijn enkele opvallende verschillen tussen de afkomst van de wachtlijstinstroom en de instroom van het RTJ – punt:

Hulpverzoeker	Aandeel RTJ. trajecten (221)	Aandeel instroom wachtlijst CB BJB (70)	Doorstroom % naar wachtlijst B BJB
CLB	16%	16%	32%
GGZ	17%	16%	29%
Gezin / burger	13%	3%	7%
Kinderpsychiatrie	9%	13%	45.5%
Private hulpverlener	11%	11%	33%
CKG	8%	16%	62%
VAPH	5%	6%	36%
CAW	5%	6%	36%
BJB	4%	4%	33%
VK	3%	1%	14%
School	1%	0%	0%
OCMW	2%	1%	25%
Andere	6%	7%	38%

Globaal genomen zien we een in kolom 2 & 3 gelijkaardige percentages. Bij drie hulpverzoekers zien we echter een opmerkelijk verschil:

- ‘Gezin / Burger’ heeft een inbel - aandeel van 13% terwijl de instroom naar de wachtlijst CB BJB slechts 3% bedraagt. Wat gebeurt er dan wél met de hulpverzoeken:
 - *In het algemeen kan men verder met het aangereikte advies: coaching, verwijzing naar opvoedingswinkel / huisdokter / GGZ / CLB e.d.*
- Bij ‘Kinderpsychiatrie’ en ‘CKG’ zien we dan weer een omgekeerde beweging. Het percentage instroom wachtlijst is hoger in vergelijking met de instroom RTJ – punt.
 - *De interne nauwe samenwerking met CKG De stap verklaart het verschil.*
 - *M.b.t. Kinderpsychiatrie wordt vooral de vraag gesteld om contextueel te werken na een opname.*

We weten dat gemiddeld een derde van de hulpverzoeken leidt tot opname op de wachtlijst voor contextbegeleiding BJB. De laatste kolom geeft per hulpverzoeker het doorstroompercentage weer. Global gezien zien we het gemiddelde terugkomen bij de meeste hulpverzoekers. Enkele afwijkende scores zijn irrelevant om te belichten gezien het lage volume (bv. school & VK). We zien wel opnieuw hoge scores bij kinderpsychiatrie en CKG. Bij Gezin / burger zien we dan weer een lage score.

5 Wachtlijst CB BJB?

Van drie naar één

Bij aanvang van het RTJ – punt werden de wachtlijsten Brede Instap + van drie voorzieningen uitgezuiverd: De Wiekslag, Huize Sint – Augustinus en Daidalos. Dit bracht het aantal wachtenden terug van **160** naar feitelijk **125** wachtende gezinnen.

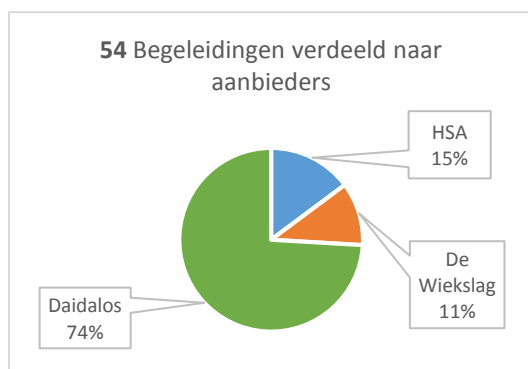
Er volgde een gestage afname die zich in juni stabiliseerde rond **80** wachtende gezinnen. Dit is een reductie van de wachtlijst met ruim 30%.

Aantal wachtende gezinnen per aanmelder 30/09/2018

TOTAAL:		77	100,00%
Aanmelder	#	%	
CAW	4	5,19%	
GGZ	11	14,29%	
BJB	3	3,90%	
VAPH	5	6,49%	
CKG	11	14,29%	
CLB	17	22,08%	
Gezin zelf	5	6,49%	
Kinderpsychiatrie	6	7,79%	
OCMW	1	1,30%	
Private HV	6	7,79%	
OSD	1	1,30%	
VK	3	3,90%	
Andere	4	5,19%	

Werken met één lijst

Doorheen het werkjaar werd de wachtlijst zelf herhaaldelijk ‘**onderhouden**’. Concreet wordt er op regelmatige tijdstippen contact opgenomen met de aanmelder. Op die manier blijft het hulpverzoek actueel en/of kan coaching spontaan een duwtje in de rug betekenen en/of zijn aanmelders/gezinnen opstart klaar bij opstartperspectief. In het eerste werkjaar werd zo de ganse uitgezuiverde wachtlijst volgens de principes van het RTJ – punt gecontacteerd. Deze werkwijze reduceerde de wachtlijst met **64** gezinnen.



In samenwerking met het RTJ – punt werden het voorbije jaar **54** contextbegeleidingen **gestart** t.v.v. de Brede Instap +.

Wanneer hulpverzoeken effectief doorstromen tot de wachtlijst, wordt telkens goed afgestemd met de hulpverzoeker hoe ‘warm wachten’ vorm krijgt. Eind september stellen we vast dat **15** van de 77 wachtende gezinnen ondersteund worden door de partners van

het RTJ – punt. De ondersteuning bestaat voorlopig uit groepswerking, beperkte huisbezoeken, telefonisch opvolging, consultaties op de dienst of een CKG aanbod.

Samengevat:

Optelsom wachtlijsten	160
Uitzuiveren wachtlijsten	-35
Instream wachtlijst	+70
Actief wachtlijst onderhoud	-64
Opstarts	-54
Resultaat 30/09/2018	77

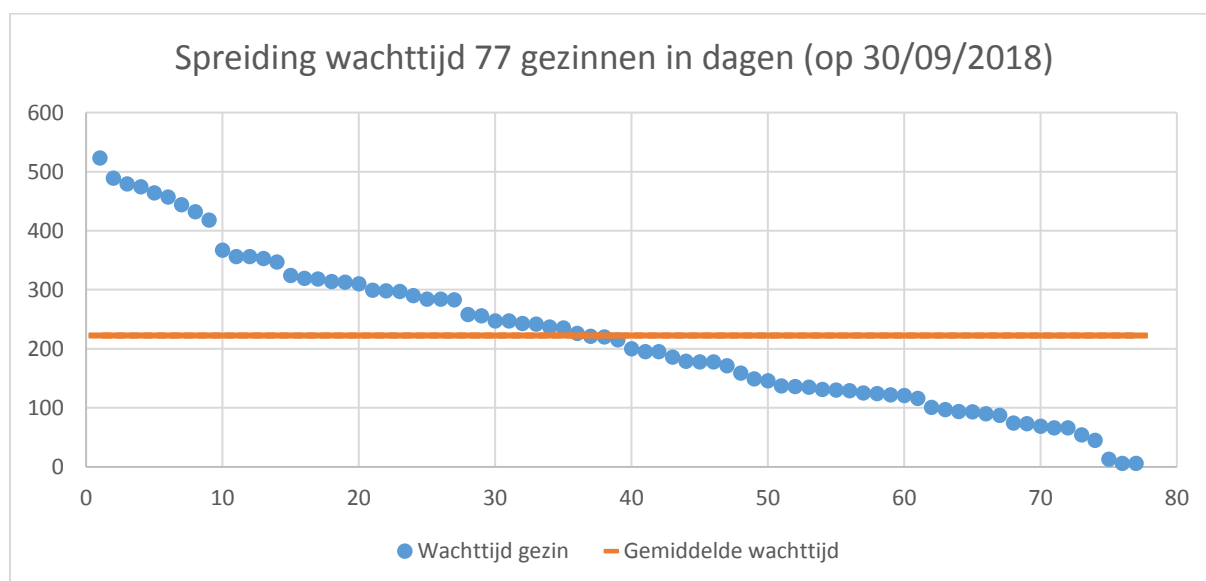
Wachtenden gespreid over de provincie

	Totaal	Gemiddelde wachttijd in # dagen
West-Limburg	13	246
Oost-Limburg	18	221
Noord-Limburg	19	281
Zuid-Limburg	27	219

We zien de meest wachtenden in Zuid – Limburg (27). We stellen echter tevens vast dat daar de gemiddelde wachttijd het laagst is. De verklaring hiervoor is te vinden bij het aanbod. In deze regio is het aanbod iets hoger.

In Noord – Limburg zien we 19 wachtenden tegenover de langste wachttijd. Het aanbod contextbegeleidingsaanbod is hier beduidend lager wat een hogere wachttijd met zich meebrengt.

Om bovenstaande tabel in perspectief te plaatsen dient ‘gemiddelde wachttijd in # dagen’ juist geïnterpreteerd te worden. Het betreft aantal wachtdagen van de gezinnen op de wachtlijst. Dus niet het aantal dagen dat opstartende gezinnen hebben moeten wachten. Daarenboven is een gemiddelde relatief (het gezin langst wachtende op de wachtlijst telt inmiddels 540 dagen).



6 Gedragenheid RTJ punt

Doorheen het rapport stellen we vast dat er uit heel diverse hoeken beroep gedaan wordt op de RTJ – punt werking. Er is zeker sprake van een intersectorale toegankelijkheid.

Het RTJ – punt zelf wordt gedragen door CKG de Stap, Huize Sint – Augustinus, De Wiekslag en Daidalos. Het IROJ steunt het RTJ – punt met beperkte werkingsmiddelen. Er is tot op heden geen intersectorale gedragenheid van de RTJ-punt werking.

Het RTJ – aanbod in regie van het RTJ – punt is beperkt tot modules contextbegeleiding BJB. Verschillende dagcentra BJB overwegen een samenwerking met het RTJ – punt. Er is geen intersectoraal toegankelijk aanbod in regie van het RTJ – punt.

Organisatorisch:

- was er meermaals contact met ACT met het oog op een optimale complementaire werking in de regio.
- zijn er gesprekken gestart met het samenwerkingsverband Oost.
- Is er geen contact met het samenwerkingsverband Noord.

7 Ambities voor 2019

Vereenvoudiging RTJ punt + COLim

Vanaf 01/01/2019 schuift de COLim werking in de RTJ – punt werking. Op die wijze wordt de toegankelijkheid nog duidelijker.

Bekendmaking

Na een eerste werkjaar in de luwte, komt er een brede bekendmakingscampagne in het voorjaar 2019 (januari – februari).

Inkanteling dagcentra

Enkele dagcentra koppelen de werking van het RTJ – punt aan hun werking. Op die wijze wordt er o.a. nog meer vraag-, kracht- en netwerkgericht gewerkt ook op mesoniveau.

Duidelijk standpunten

Het IROJ, de IROJ vertegenwoordigers, nemen formeel standpunt in t.a.v. het RTJ – punt via de plenaire vergadering en /of de kerngroep RTJ. Dit resulteert in een continuering van het RTJ – punt mét of zonder IROJ middelen.